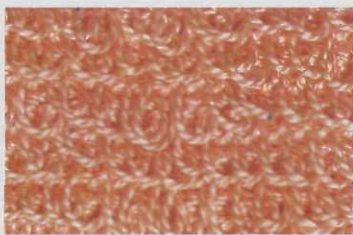


Эта глава посвящена образцам вязки с особыми эффектами. Петли «брумстик» образуются при помощи вытягивания длинных петель, набрасываемых на дополнит. спицу, например, на вяз. спицу большого диаметра, после чего продолжается обычное выполнение петли (с. 36–37). К любым образцам вязки могут быть добавлены бусины. Осн. из открытых ячеистых структур могут быть прошиты пряжей контрастных тонов или украшены накладными цепочками из возд. петель.

Буклированные петли

Любое количество петель.



Совет

Возможно, вам будет трудно манипулировать крючком, толстой спицей и нитью, которые придется удерживать двумя руками! Попробуйте держать толстую спицу, прижимая ее к себе левой рукой, или закрепите ее на рабочем столике рядом с вами.

Дополнит. петля — буклированная петля (БП) = (с. 37).

Примечание: потребуется толстая спица, например вяз. спица большого диаметра.

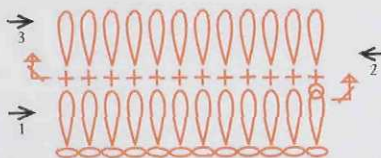
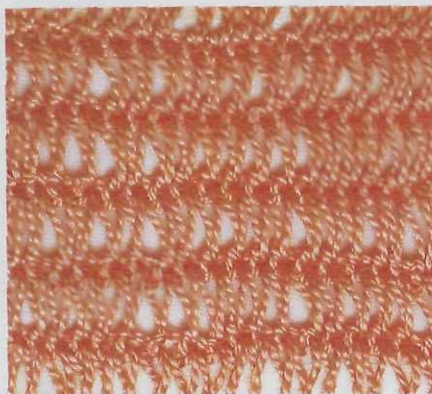
Ряд 1: 1 СБН из 2-й вп от крючка, 1 СБН из каждой вп до конца ряда, перевернуть.

Ряд 2: 1 ВП, вытянуть эту вп до требуемой длины, пропустить первый сбн, 1 БП из каждого сбн, в конце ряда 1 БП из 1 вп, перевернуть.

Ряд 3: 1 ВП, пропустить первую бп, 1 СБН из каждой бп, в конце ряда 1 СБН из 1 вп, перевернуть. Повторять ряды 2 и 3.

Петли «брумстик»

Любое количество петель.



Дополнит. петли — вытянутая петля «брумстик» (ВПБ) = (с. 36); закрывающая петля (ЗП) = (с. 38).
Примечание: потребуется толстая спица, например вяз. спица большого диаметра.

Ряд 1: вытяните крючком длинную петлю и наденьте ее на толстую спицу, вяжите слева направо вдоль цепочки из возд. петель: пропустить 1 вп, *1 ЗП из след. вп, надевая петлю на толстую спицу, повторять от * до посл. вп, 1 ЗП из посл. вп, вытягивая петлю до размера ранее выполн. петель и оставляя ее на крючке, не переворачивать.

Ряд 2: 1 ЗП из первой впб на крючке, *1 СБН из след. петли, сбрасывая петлю с толстой спицы, повторять от * до конца ряда, не переворачивать.

Ряд 3: вытянуть крючком длинную петлю и надеть ее на толстую спицу, вязать слева направо: пропустить первый сбн, *1 ВПБ из след. сбн, надевая петлю на толстую спицу, повторять от * до посл. петли, 1 ВПБ из зп, вытягивая петлю до размера пред. петель и оставляя ее на крючке, не переворачивать. Повторять ряды 2 и 3.

ОСНОВНЫЕ ПЕТЛИ



возд. п.



ст. без накида



не переворачивать



направл. вяз.

Дополнительные петли



вытянутая п.
«брумстик»
(с. 36)



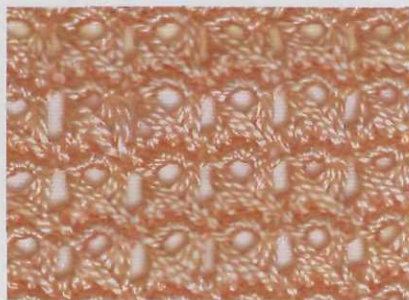
закрывающая п.
(с. 38)



буклированная п.
(с. 37)

Ажурная вязка «брумстик»

Раппорт из 4 вп.



Дополнит. петли — вытянутая петля «брумстик» (ВПБ) = (с. 36); закрывающая петля (ЗП) = (с. 38).
Примечание: потребуется толстая спица, например вяз. спица большого диаметра.

Ряд 1: вытянуть крючком длинную петлю и надеть ее на толстую спицу, вязать слева направо вдоль цепочки из возд. петель: пропустить 1 вп, *1 ВПБ из след. вп, надеть петлю на толстую спицу, повторять от * до посл. вп, 1 ВПБ из посл. вп, вытянуть петлю до размера пред. петель и оставить ее на крючке, не переворачивать.

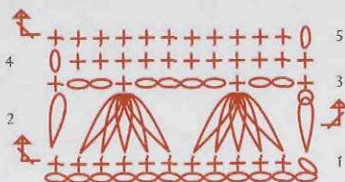
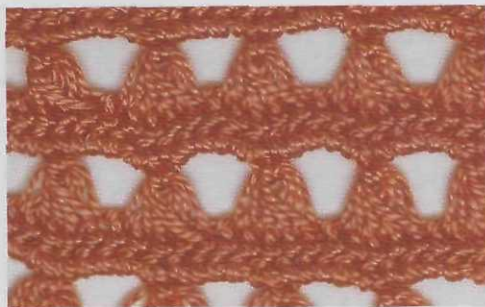
Ряд 2: 1 ЗП из впб на крючке, ввести крючок в вытянутую петлю и 3 петли рядом с ней (снимая эти петли со спицы) и выполнить из них

1 СБН, еще 3 СБН из этих петель, *ввести крючок в след. 4 впб (снимая их с толстой спицы) и провязать из них 4 СБН, повторять от * до конца ряда, не переворачивать.

Ряд 3: вытянуть крючком петлю и надеть ее на толстую спицу, вязать слева направо: пропустить первый сбн, *1 ВПБ из след. сбн, надевая петлю на толстую спицу, повторять от *, заканчивая вязать из посл. сбн, вытянуть петлю до размера пред. петель и оставить на крючке, не провяз. впб, не переворачивать. Повторять ряды 2 и 3.

Пышные столбики «брумстик»

Раппорт из 5 вп + 2 (добавить 1 вп к цепочке осн.).



Дополнит. петли — вытянутая петля «брумстик» (ВПБ) = (с. 36); закрывающая петля (ЗП) = (с. 38).
Примечание: потребуется толстая спица, например вяз. спица большого диаметра.

Ряд 1: 1 СБН из 3-й вп от крючка, 1 СБН из каждой вп до конца ряда, не переворачивать.

Ряд 2: вытянуть крючком петлю и надеть ее на толстую спицу, вязать слева направо: пропустить первый сбн, *1 ВПБ из след. сбн, надевая петлю на толстую спицу, повторять от *, в конце ряда 1 ВПБ из 1 вп, вытягивая петлю до размеров пред. петель и оставляя ее на крючке, не переворачивать.

Ряд 3: 1 ЗП из впб на крючке, 2 ВП, *ввести крючок в след. 5 петель вместе (снимая их с толстой спицы) и выполнить 1 СБН, 4 ВП, повторять от * в конце ряда 2 ВП, 1 СБН из посл. вп, перевернуть.

Ряд 4: 1 ВП, пропустить первый сбн, 2 СБН из цепочки из 2 вп, *1 СБН из след. сбн, 4 СБН из цепочки из 4 вп, повторять от *, в конце ряда 2 СБН из цепочки из 2 вп, 1 СБН из зп, перевернуть.

Ряд 5: 1 ВП, пропустить первый сбн, 1 СБН из каждого сбн, в конце ряда 1 СБН из 1 вп, не переворачивать. Повторять ряды 2—5.

ОСНОВНЫЕ ПЕТЛИ



возд. п.



ст. без накида



не переворачивать



направл. вяз.

Дополнительные петли



вытянутая п. «брумстик» (с. 36)



закрывающая п. (с. 38)



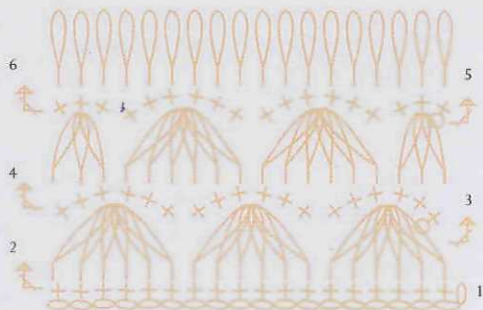
4 вытянутых п. «брумстик» (протяж. вместе в след. р.)



5 вытянутых п. «брумстик» (протяж. вместе в след. р.)

Смещенная ажурная вязка «брумстик»

Раппорт из 6 вп (добавить 1 вп к цепочке осн.).



Дополнит. петли – длинная петля «брумстик» (ДПБ) = ввести крючок, как указано в инструкции, накид, вытянуть петлю, накид, вытянуть петлю, удлинить петлю и надеть ее на толстую спицу; закрывающая петля (ЗП) = (с. 38).

Примечание: потребуется толстая спица, например вяз. спица большого диаметра.

Ряд 1: 1 СБН из 2-й вп от крючка, 1 СБН из каждой вп до конца ряда, не переворачивать.

Ряд 2: 1 ВП, удлинить петлю на крючке и надеть ее на толстую спицу, вязать слева направо: пропустить первый сбн, *1 ДПБ из след. сбн, надеть петлю на толстую спицу, повторять от *, в конце ряда 1 ДПБ из последнего сбн, удлиняя петлю до размера пред. петли и оставляя ее на крючке, не переворачивать.

Ряд 3: 1 ЗП из петли на крючке, ввести крючок в петлю под ним и след. 5 петель, провяз. вместе

(снимая петли с толстой спицы), и выполнить 5 СБН из этой группы, *ввести крючок в след. 6 петель, провяз. вместе (снимая их с толстой спицы), и выполнить 6 СБН из этой группы, повторять от * до конца ряда, не переворачивать.

Ряд 4: так же, как ряд 2, выполняя посл. ДПБ из зп.

Ряд 5: 1 ЗП из петли на крючке, ввести крючок в петлю под ним и след. 2 петли, провяз. вместе (снимая их с толстой спицы), и выполнить 2 СБН из этой группы, *ввести крючок в след. 6 петель, провяз. вместе (снимая их с толстой спицы), и выполнить 6 СБН из этой группы, повторять от *, в конце ряда 3 СБН из последних трех петель, провяз. вместе, не переворачивать. Повторять ряды 2–5.

ОСНОВНЫЕ ПЕТЛИ



возд. п.



ст. без накида



не переворачивать

Дополнительные петли



закрывающая п. (с. 38)



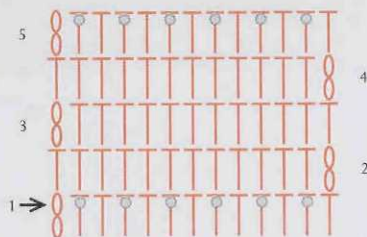
длинная п.
«брумстик»



6 длинных п.
«брумстик»
(образ. группу в пред. р.)

Бусины в прочных столбиках

Нечетное количество петель.



Дополнит. петля – бусина в прочном столбике (БПС) = ввести крючок согласно описанию, накид, вытянуть петлю, поднести бусину ближе к вяз. полотну, накид (захватывая нить за бусиной), вытянуть петлю, протянуть нить через три петли на крючке. Начать с нанизывания на нить всех бусин, которые потребуются в работе. Провязать не менее трех рядов прочными столбиками (с. 19).

Ряд 1 (изн. ряд): 2 ВП, пропустить первый пс, *1 БПС из след. пс, 1 ПС из след. пс, повторять от *, выполнить посл. ПС из 2-й из двух вп, перевернуть.

Ряд 2: 2 ВП, пропустить первый пс, 1 ПС из каждой петли, в конце ряда 1 ПС из 2-й из двух вп, перевернуть.

Ряды 3 и 4: так же, как ряд 2.

Повторять ряды 1–4.

ОСНОВНЫЕ ПЕТЛИ

○
возд. п.
+

ст. без накида

┆
проч. ст.

➔
направл. вяз.

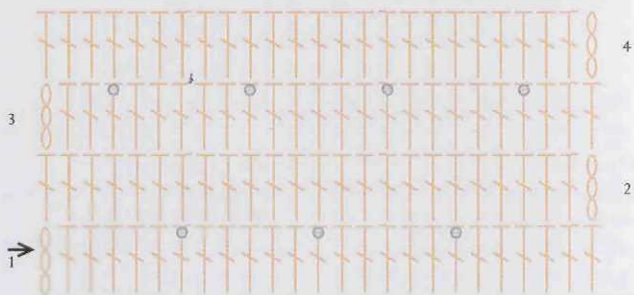
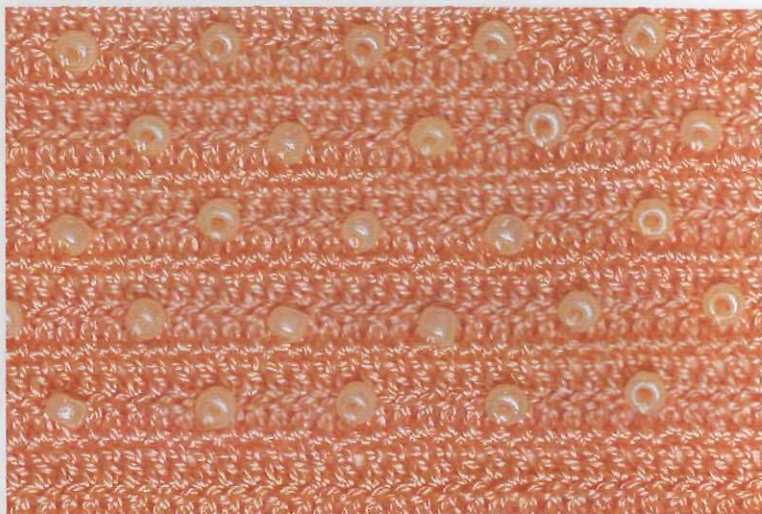
Дополнительные петли

◇
бусина в ст.
без накида

┆
бусина
в проч. ст.

Бусины в столбиках с накидом

Раппорт из 6 вп + 1.



Дополнит. петля – бусина в столбике с накидом (БСН) = ввести крючок, как указано, накид, вытянуть петлю, накид, протянуть нить через две петли, поднести бусину ближе к вяз. полотну, накид (захватывая нить за бусиной), протянуть нить через обе петли на крючке. Начать с нанизывания на нить всех бусин, которые потребуются в работе. Провязать не менее одного ряда столбиками с накидом (с. 19).

Ряд 1 (изн. ряд): 3 ВП, пропустить первый сн, 1 СН из каждого из след. пяти сн, *1 БСН из след. сн, 1 СН из каждого из след. пяти сн, повторять от *, в конце ряда 1 СН из каждого из посл. пяти сн, 1 СН из 3-й из трех вп, перевернуть.

Ряд 2: 3 ВП, пропустить первый сн, 1 СН из каждой петли, в конце ряда 1 СН из 3-й из трех вп, перевернуть.

Ряд 3: 3 ВП, пропустить первый сн, 1 СН из каждого из след. двух сн, *1 БСН из след. сн, 1 СН из каждого из след. пяти сн, повторять от * до

посл. 4 петель, 1 БСН из след. сн, 1 СН из каждого из посл. двух сн, 1 СН из 3-й из трех вп, перевернуть.


Ряд 4: так же, как ряд 2. Повторять ряды 1–4.


Советы

Бусины могут быть использованы при вязании образцов из столбиков без накида, прочных столбиков или любых других столбиков для образования симметрично повторяющихся узоров или отдельных мотивов; они всегда должны вводиться в работу при вывяз. изн. рядов. Бусины также могут быть добавлены к любым другим образцам. При вязании изн. ряда поднесите бусину как можно ближе к изделию, затем выполните «накид, протянуть через», то есть завершите вязание требуемой петли.

ОСНОВНЫЕ ПЕТЛИ


возд. п.


ст. с накид.

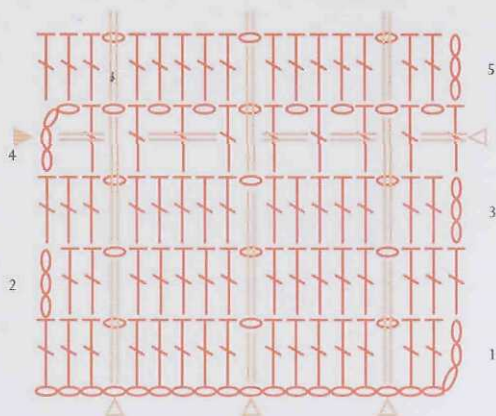
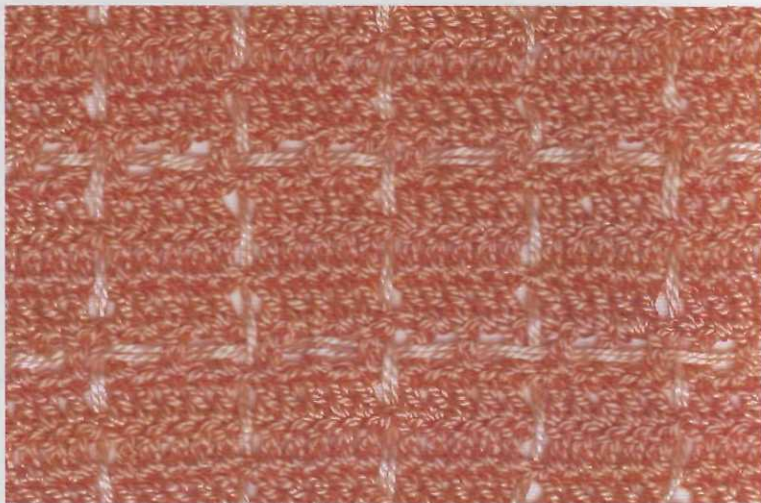

направл. вяз.

Дополнительные петли


бусина в ст.
с накид.

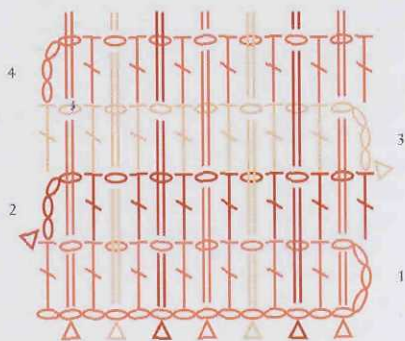
Прошитые клетки

Раппорт из 6 вп + 1 (добавить 2 вп к цепочке осн.).



Прошитые ячейки

Нечетное количество петель (добавить 3 вп к цепочке осн.).



Примечание: для прошивки вяз. полотна потребуется швейная игла с большим ушком. Вводите в работу нити разного цвета в конце каждого ряда, как при вязании образца из трехцветных однорядных полос (с. 183).

Образец выполняется из пряжи 3 цветов, А, Б и В.

Начать с выполнения цепочки осн. из нити цвета А.

Ряд 1: 1 СН из 6-й вп от крючка, *1 ВП, пропустить 1 вп, 1 СН из след. вп, повторять от *, вводя в работу нить Б в конце ряда, перевернуть.

Ряд 2: 4 ВП, пропустить [первый сн и 1 вп], *1 СН из след. сн, 1 ВП, пропустить 1 вп, повторять от *, в конце ряда 1 СН из 4-й из пяти вп, вводя в работу нить В, перевернуть.

Ряд 3: так же, как ряд 2, выполняя посл. СН из 3-й из четырех вп, вводя в работу нить А.

Повторять ряд 3, вводя в работу нить другого цвета в конце каждого ряда.

Для выполнения прошивки сложите нить вдвое и проденьте оба конца через ушко швейной иглы. Введите иглу в цепочку осн. для закрепления нити, затем в пространство возд. цепочки ряда 1, затем введите иглу под возд. петлю ряда 1. Проденьте иглу над возд. петлей ряда 2. Продолжайте таким образом прошивать вяз. полотно до его верхнего края. Таким же образом выполните след. линию

нитью Б, но, однако, вначале проденьте иглу над возд. петлей 1 ряда, затем введите иглу под возд. петлю 2 ряда. И таким образом прошивайте до верхнего края образца. Слегка потяните работу за оба конца, чтобы убедиться в том, что она не слишком туго прошита. Затем закрепите нить. Повторяйте эти два шва по всей детали. Для след. линии используйте нить В, затем А, Б и вновь В, и так далее.

Совет

Концы нити для прошивки, закрепл. у кромки образца, могут быть использованы для образования бахромы по краям детали. Вы можете выполнять прошивку детали сверху вниз или прошивать деталь, оставляя длинные концы нити как сверху, так и снизу детали, чтобы бахрома образовывалась с двух противоположных сторон.

ОСНОВНЫЕ ПЕТЛИ



возд. п.



ст. с накид.



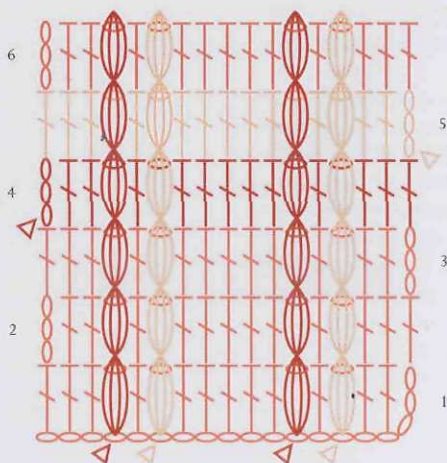
нить прошивки



Δ
добавить нить др. цвета

Клетки, выполненные поверх полотна

Раппорт из 8 вп + 1 (добавить 2 вп к цепочке осн.).



Дополнит. петля — накладная возд. петля (НВП) = вытянуть нить с изн. на лиц. сторону работы, ввести крючок в след. возд. цепочку, захватить нить с изн. стороны работы и протянуть ее через петлю на крючке (с. 39).

Образец выполняется из пряжи 3 цветов, А, Б и В.

Начать с цепочки осн. из пряжи цвета А.

Ряд 1: 1 СН из 4-й вп от крючка, 1 СН из след. вп, *1 ВП, пропустить 1 вп, 1 СН из след. вп, 1 ВП, пропустить 1 вп, 1 СН из каждой из след. пяти вп, повторять от *, в конце ряда 1 СН из каждой из посл. трех вп, перевернуть.

Ряд 2: 3 ВП, пропустить первый сн, 1 СН из каждого из след. 2 сн, *1 ВП, пропустить 1 вп, 1 СН из след. сн, 1 ВП, пропустить 1 вп, 1 СН из каждого из след. пяти сн, повторять от *, в конце ряда 1 СН из каждого из посл. 2 сн, 1 СН из 3-й из трех вп, перевернуть.

Ряд 3: так же, как ряд 2, вводя в работу нить Б (с. 23) в конце ряда.

Ряд 4: так же, как ряд 2, вводя в работу нить В в конце ряда.

Ряд 5: так же, как ряд 2, вводя в работу нить А в конце ряда.

Ряд 6: так же, как ряд 2.

Повторять ряды 2—6 по мере необходимости.

Начните выполнение накладной цепочки петель с правой стороны образца: проденьте в оставшуюся непровяз. петлю цепочки осн. иглу с двойной нитью цвета Б, 1 НВП из пространства первой возд. цепочки линии, *удлините петлю на крючке до высоты первого ряда, 1 НВП из вышерасположенного пространства возд. цепочки, повторять от * до противоположного края образца, закрепить нить. При помощи двойной нити цвета В выполните такую же накладную цепочку из возд. петель рядом с первой цепочкой. Повторять эти два шва по всему образцу, закрывая все линии с дырочками возд. цепочек.


Совет

Этот прием также известен под названием «вязание крючком поверх полотна». На образцах с простой ячеистой структурой возможно выполнение большого количества вывяз. сверху цепочек возд. петель из одного или неск. цветов.

ОСНОВНЫЕ ПЕТЛИ


возд. п.


ст. с накид.

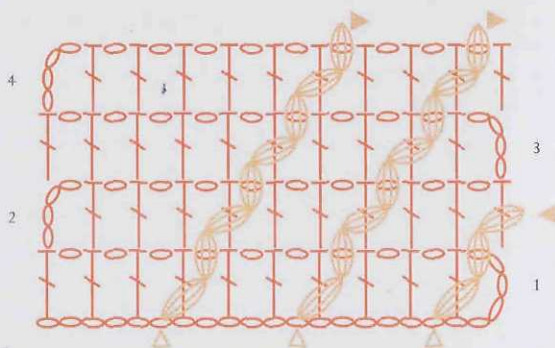
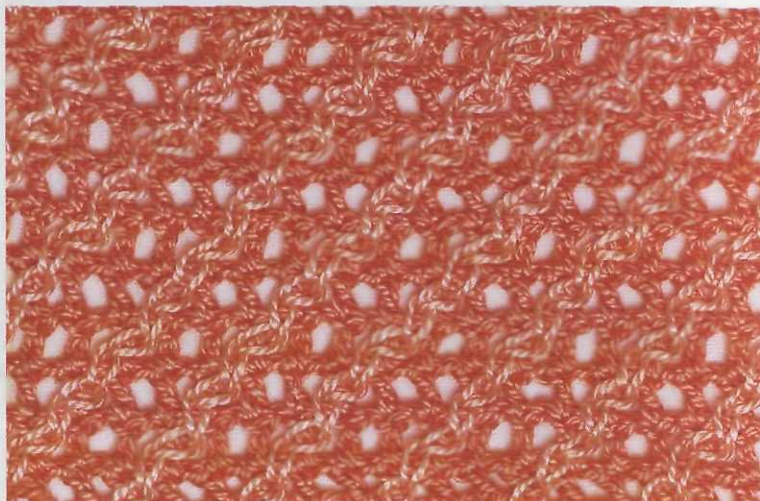

добавить
новую нить
др. цвета

Дополнительная петля


наклад.
возд. п.
(с. 39).

Отпечатки

Нечетное количество петель (добавить 3 вп к цепочке осн.).



Дополнит. петля — наклад. возд. п. (НВП) = вытянуть нить с изн. на лиц. сторону работы, ввести крючок в след. возд. цепочку, захватить нить с изн. стороны работы и протянуть ее через петлю на крючке (с. 39).

Образец выполняется из пряжи 2 цветов, А и Б.

Из пряжи цвета А выполнить полотно основания с ячеистой структурой:

Ряд 1: 1 СН из 6-й вп от крючка, *1 ВП, пропустить 1 вп, 1 СН из след. вп, повторять от * до конца ряда, перевернуть.

Ряд 2: 4 ВП, пропустить [первый СН и 1 вп], 1 СН из след. СН, *1 ВП, пропустить 1 вп, 1 СН из след. СН, повторять от *, выполнить посл. СН из 4-й из пяти вп, перевернуть.

Ряд 3: так же, как ряд 2, выполняя посл. СН из 3-й из четырех вп. Далее повторять ряд 3 по мере необходимости.

Затем с нижнего края образца начните выполнение накладной возд. цепочки (можно начать с центра):

проденьте в оставшуюся непровяз. любую петлю цепочки осн. иглу с двойной нитью цвета Б, удлините петлю на крючке до размера одной ячейки, 1 НВП из пространства находящ. правее возд. цепочки, *удлините петлю на крючке до высоты 1 ряда, 1 НВП из пространства находящ. выше возд. цепочки, удлините петлю на крючке до размера одной ячейки, 1 НВП из след. Возд. цепочки, находящ. правее, повторять от * до верхнего края образца, закрепить нить. Выполнять накладные возд. цепочки справа и слева от первой цепочки, размещая их на любом расстоянии друг от друга, в зависимости от вашего желания.

Совет

Лучше всего для составления новых узоров подходит миллиметровая или клетчатая бумага, каждая клетка которой может соотв. одной ячейке полотна осн.

ОСНОВНЫЕ ПЕТЛИ



возд. п.



ст. с накид.



добавить нить др. цвета



закрепить нить

Дополнительная петля



наклад. возд. п. (с. 39)